



孕龍科技股份有限公司
ZeroPlus Technology Co., Ltd.

SPECIFICATION

MODEL: B08028-LAP- Low Pin Count-M

PART NO : _____

VERSION : V1.09

Approver		Check	Design
GM	PM		

Customer Confirm

* Please fax the file to
ZeroPlus Technology
after signing .

2F, NO.123, Jian Ba Rd,
Chung Ho City, Taipei Hsian, R.O.C.

Tel:+886-2-66202225
Fax:+886-2-22234362



目录

1	软件下载	3
2	软件安装	6
3	人机界面	10
4	使用说明	12



1 软件下载

下载安装软件请依照下列步骤：

注：本说明书若有任何改动恕不另行通知。因模组版本升级而造成的与本说明书不符，以模组软件为准。

STEP 1. 请链接 ZEROPLUS 的公司网址：<http://www.zeroplus.com.tw/>

STEP 2. 点击公司首页仪器事业处 Instrument Division 简体中文。





STEP 3. 单击产品介绍菜单。

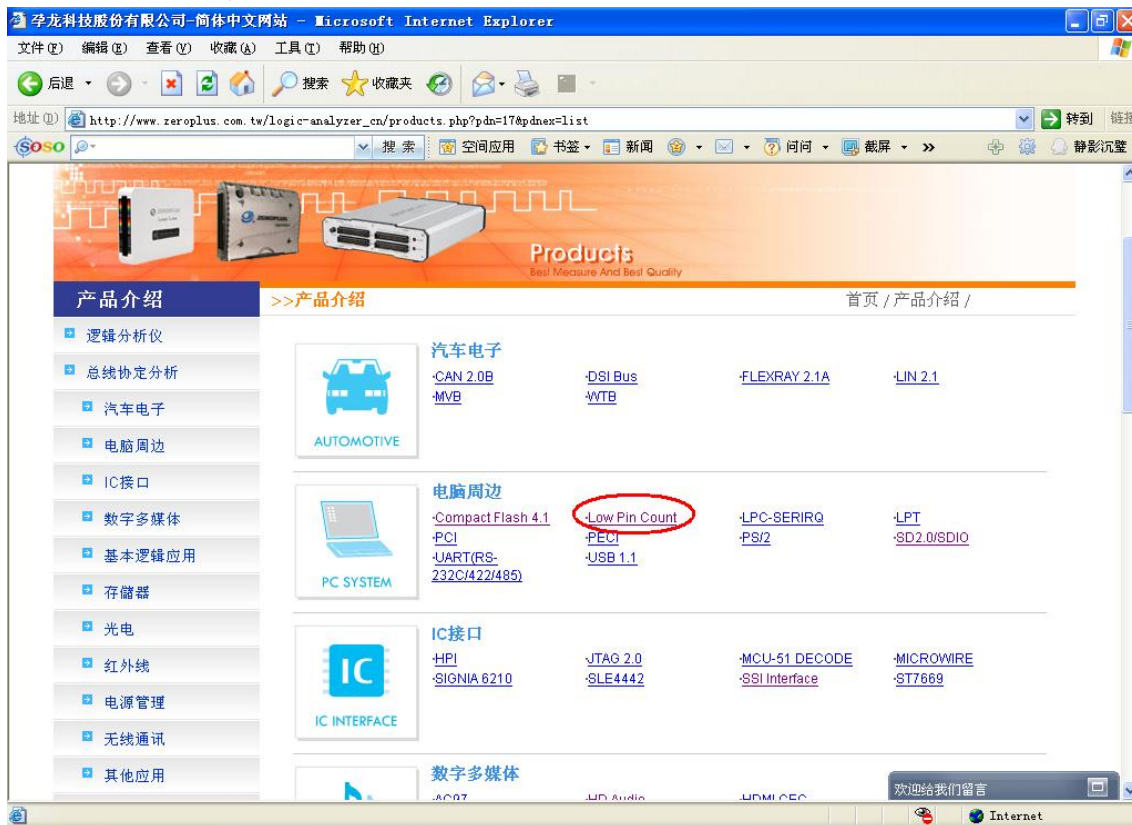


STEP 4. 再单击总线协议分析模组。

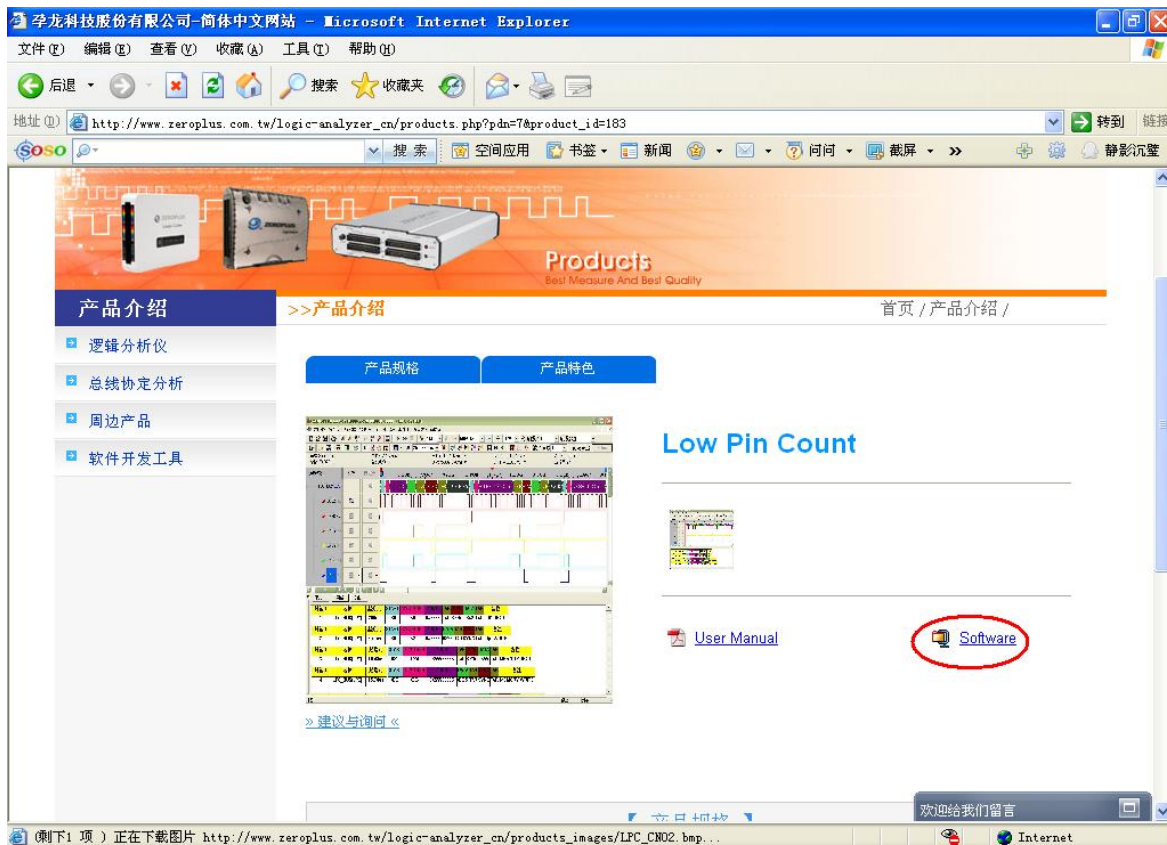




STEP 5. 在电子周边分类中单击 Low Pin Count 模组。



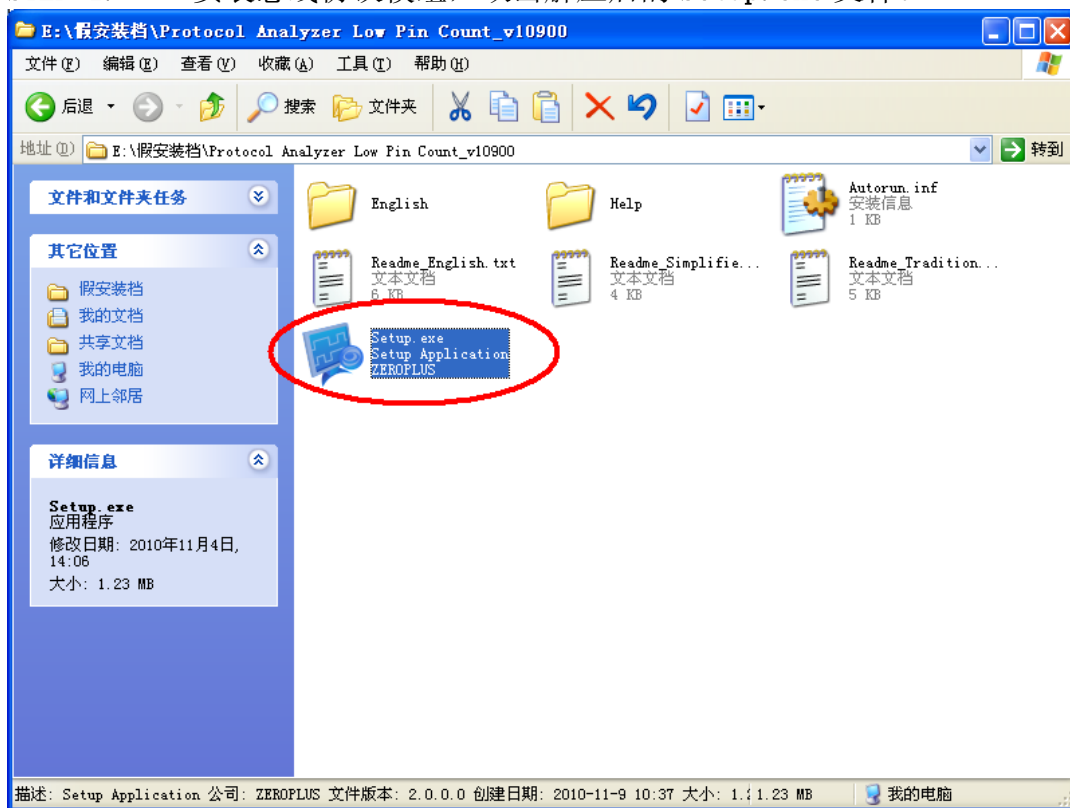
STEP 6. 单击 software，可将该模组安装档文件存储到您的电脑，解压此档进行安装。



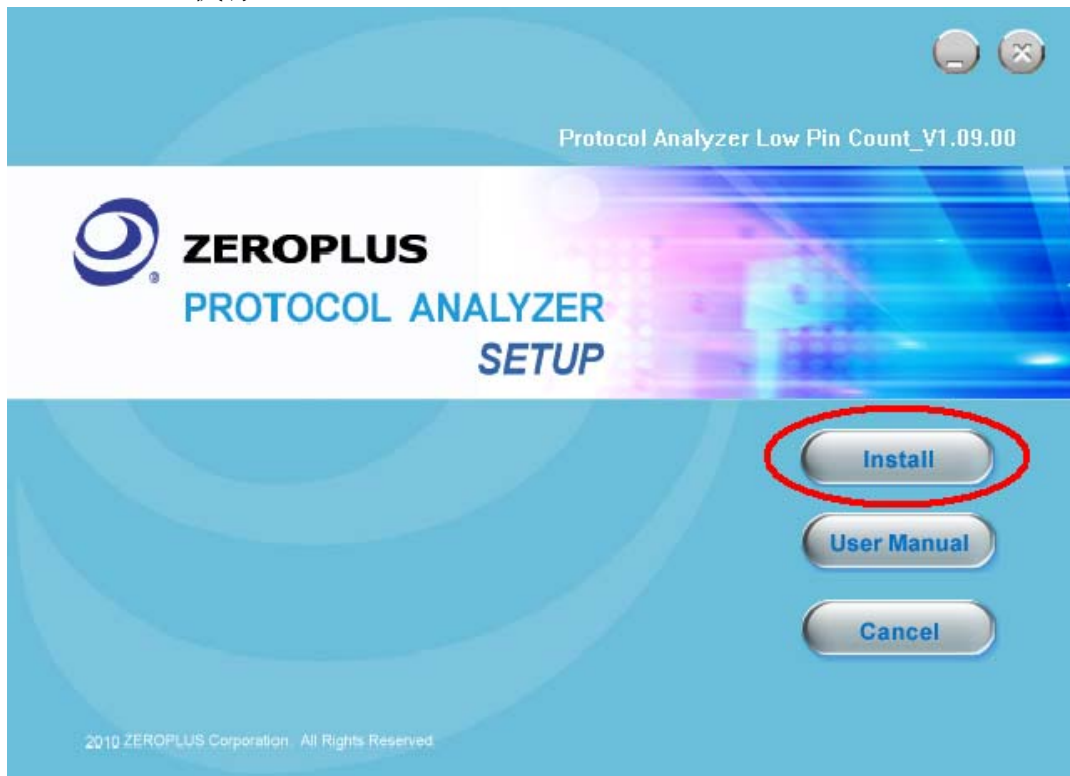


2 软件安装

STEP 1. 安装总线协议模组，双击解压后的 Setup.exe 文件。



STEP 2. 执行 Install。

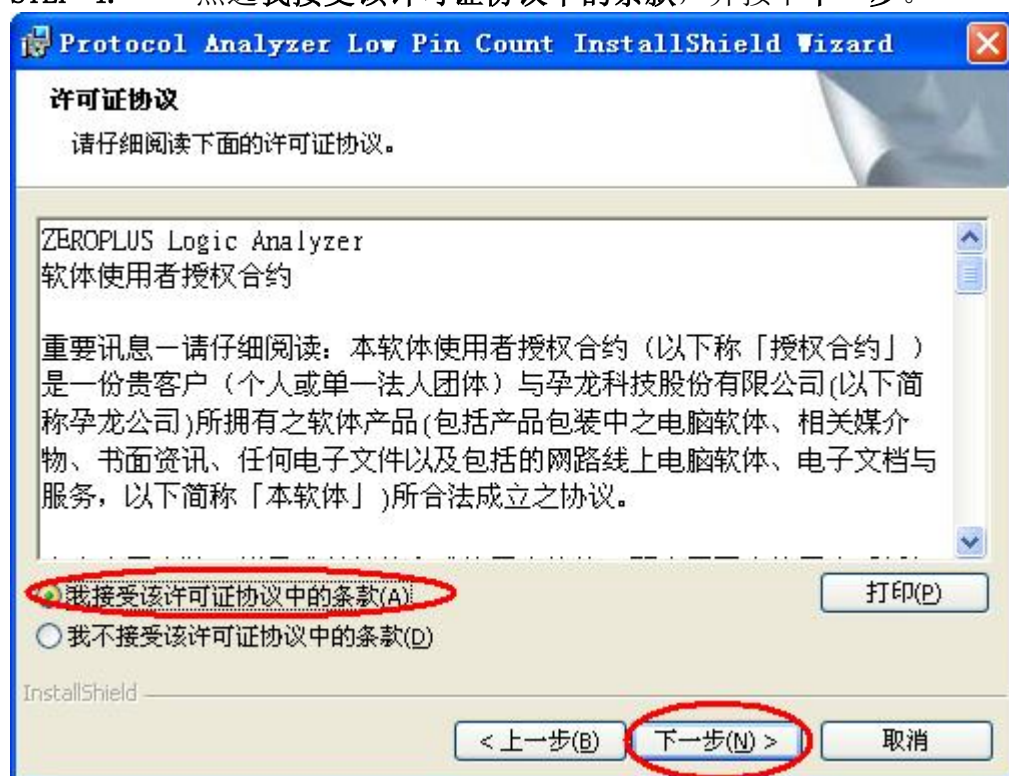




STEP 3. 按下下一步。



STEP 4. 點選我接受该许可证协议中的条款，并按下下一步。





STEP 5. 填写完相关数据，点选下一步。

The screenshot shows the 'User Information' (用户信息) screen of the 'Protocol Analyzer Low Pin Count InstallShield Wizard'. It prompts the user to enter their information. There are two text input fields: 'User Name (U):' (用户姓名(U):) with 'xxx' entered, and 'Unit (O):' (单位(O):) with 'xxx' entered. Below these, it asks 'Who will use this application?' (此应用程序的使用者：) with two radio button options: 'Use anyone on this computer (A) (All users)' (使用本机的任何人(A) (所有用户)) which is selected, and 'Only me (M) (Microsoft user)' (仅限本人(M) (微软用户)). At the bottom, there are three buttons: '< Back (B)' (< 上一步(B)), 'Next (N) >' (下一步(N) >), and 'Cancel'. The 'Next (N) >' button is circled in red.

STEP 6. 点击下一步。

The screenshot shows the 'Installation Type' (安装类型) screen of the 'Protocol Analyzer Low Pin Count InstallShield Wizard'. It prompts the user to choose the most suitable installation type. There are two radio button options: 'Complete Installation (C)' (完整安装(C)) which is selected, and 'Custom (S)' (自定义(S)). The 'Complete Installation (C)' option includes a description: 'Install all program features. (Requires the most disk space).' (将安装所有的程序功能。(需要的磁盘空间最大)。). The 'Custom (S)' option includes a description: 'Choose the program features and the location to install. Recommended for advanced users.' (选择要安装的程序功能和将要安装的位置。建议高级用户使用。). At the bottom, there are three buttons: '< Back (B)' (< 上一步(B)), 'Next (N) >' (下一步(N) >), and 'Cancel'. The 'Next (N) >' button is circled in red.



STEP 7. 执行安装，按下**安装**按钮。



STEP 8. 安装完毕，即可按下**完成**按钮。





3 人机界面

在设定页，相关设定可参考下图界面。

设定页

通道设定：

LCLK：频率讯号线，一般频率为 33MHz，默认值为 A0。

L/FRAME：封包起始与结束讯号线，预设为 A1。

LAD[3]：数据讯号线最高位，默认值为 A2。

LAD[2]：数据讯号线 B2，默认值 A3。

LAD[1]：数据讯号线 B1，默认值 A4。

LAD[0]：数据讯号线 B0，默认值 A5。

采样边沿：

可设定上升沿或是下降沿采样，默认为下降沿。

传送方向：

可设定 LSB->MSB 或是 MSB->LSB 为传送方向，默认传送方向为 LSB->MSB。

解码 Address 为特定值的资料：

勾选后可输入 0 到 0xFFFFFFFF 的值，当 Address 为所填值，才解码显示。默认不勾选



总线协议格式：

按下 **设定...** 按钮，调出总线协议格式对话框，可依使用者喜好调整各封包颜色。

Start,Addr,Data,Size/Msize,Sync,Idsel,Cyct-Dir 用户可自定义二进制、十进制、十六进制或 ASCII 码显示，波形区、封包列表 Start,Addr,Data,Size/Msize,Sync,Idsel,Cyct-Dir 进制显示受模组控制。默认进制显示以主程式控制，Start,Addr,Data,Size/Msize,Sync,Idsel,Cyct-Dir 选择项显示为默认。

总线协议格式

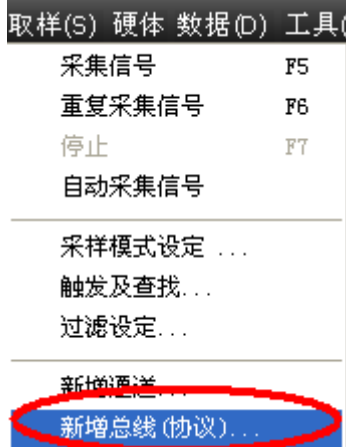
子项	颜色	进制显示	子项	颜色	进制显示
Start		默认	Addr		默认
Data		默认	Size/Msize		默认
Tar		默认	Channel		默认
Sync		默认	Stop		默认
Idsel		默认	Cyct-Dir		默认

确定 取消 默认值

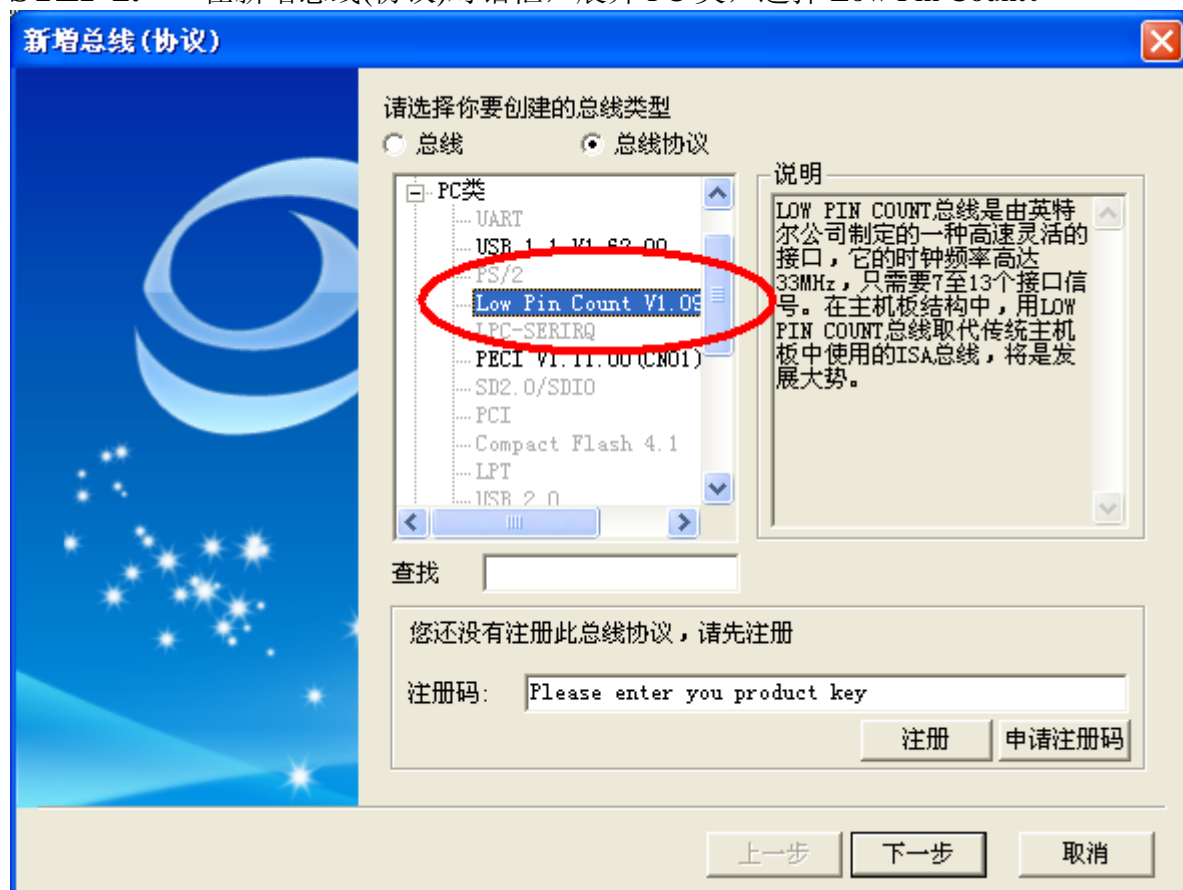


4 使用说明

STEP 1. 在取样->新增总线(协议)菜单，调出新增总线(协议)对话框。

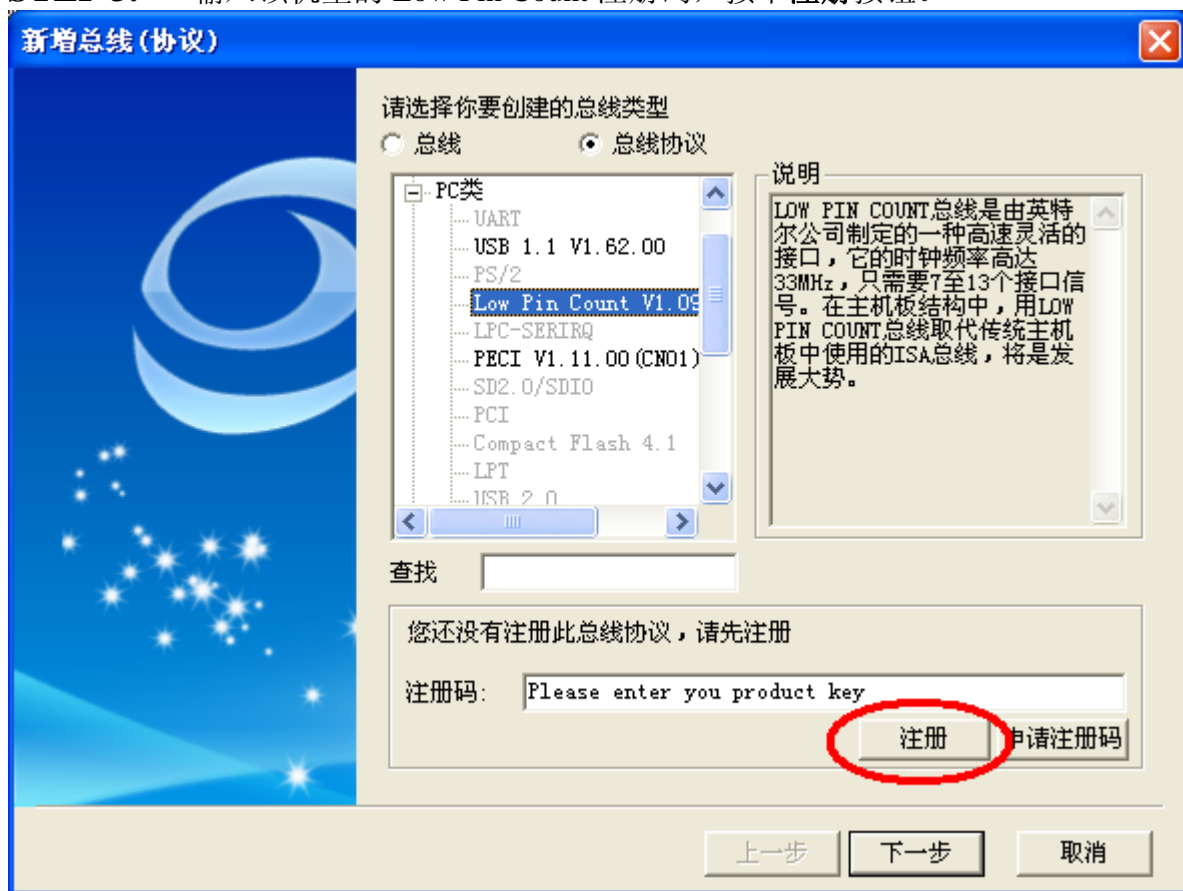


STEP 2. 在新增总线(协议)对话框，展开 PC 类，选择 Low Pin Count。

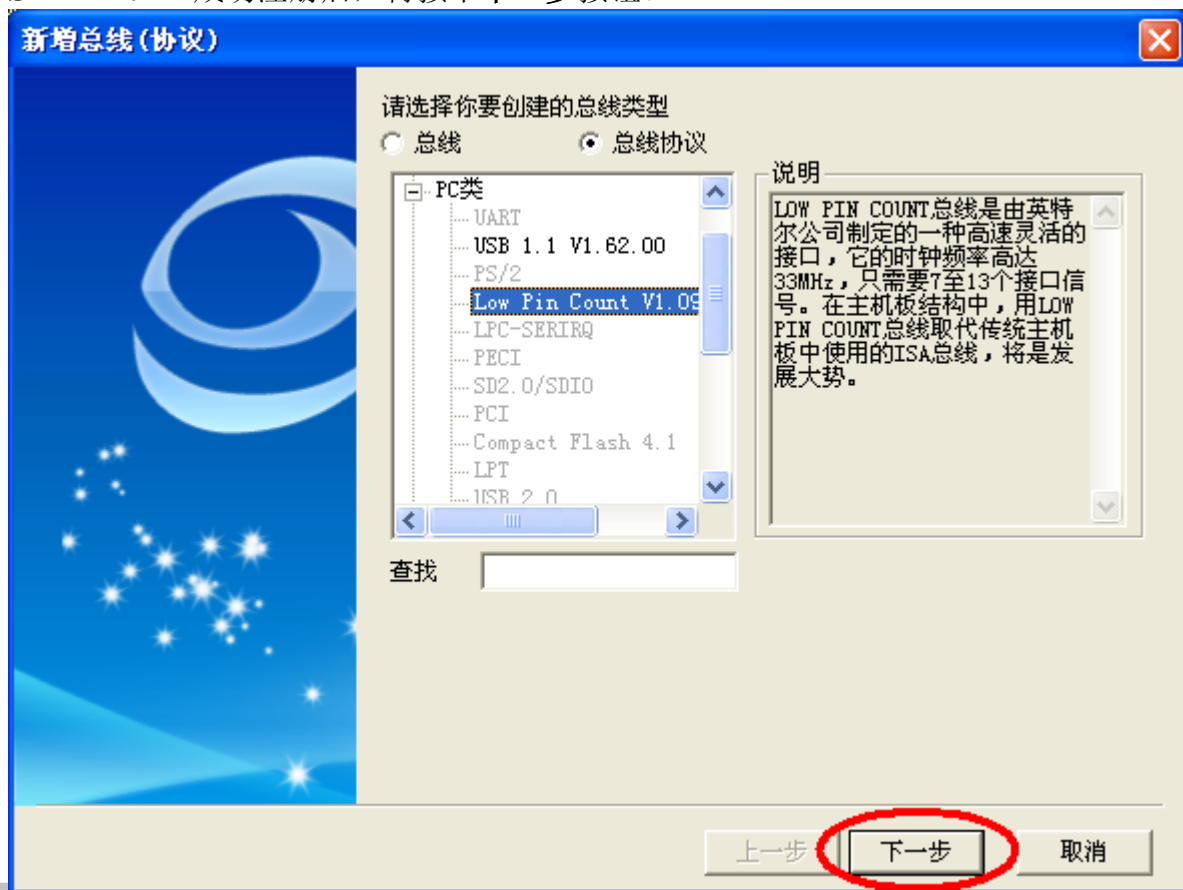




STEP 3. 输入该机型的 Low Pin Count 注册码，按下注册按钮。



STEP 4. 成功注册后，再按下下一步按钮。





STEP 5. 进入 Low Pin Count 总线协议对话框，设定讯号通道。

STEP 6. 在 Low Pin Count 总线协议对话框，选择上升沿或下降沿，及数据传送方向设定。如果解码特定 Address 资料，勾选后可在编辑框中输入 0 到 0xFFFFFFFF 的值。



STEP 7. 按下设定按钮，调出总线协议格式对话框，设定总线协议各封包的颜色及进制显示。

STEP 8. 按下下一步按钮，完成所有设定。

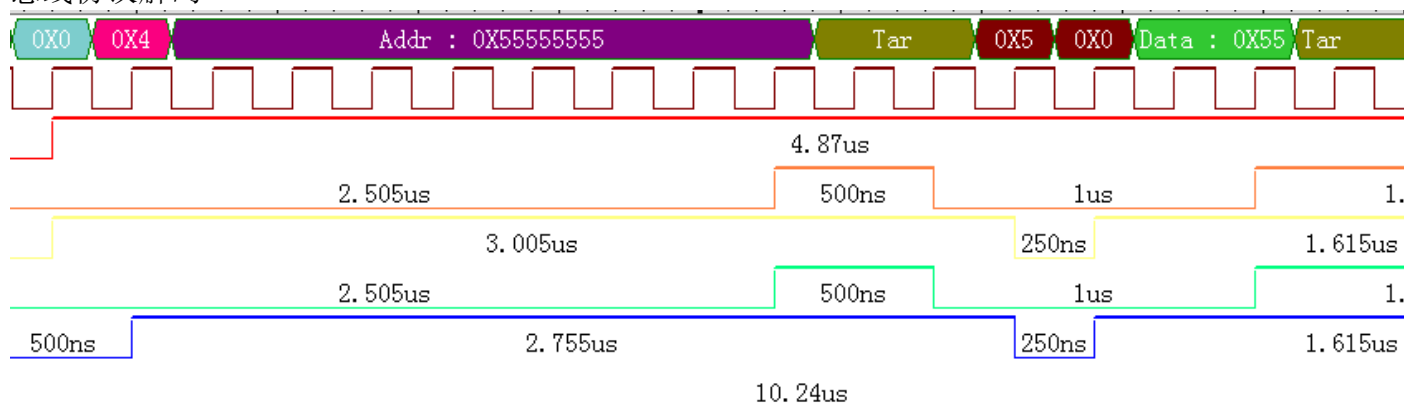


STEP 9. 输入总线名称及点选是否清除软体中其它的总线和通道，按下**完成**按钮。



STEP 10. 总线协议译码完成图示。取任一边沿，记忆体容量为 128K，采样频率为 200MHz。
(取样频率最好是待测讯号的 4 倍以上)

总线协议解码



封包列表

封包列表											
封包 #	名称	起始点	Start	Cyct-Dir	Addr	Tar	Sync	Sync	Data	Tar	备注
1	Bus1(Low Pin Count)	0.00013ms	0	4	55555555	Tar	5	0	1BYTES	Tar	MEMORY READ